



# ABOVE HORIZON AND BEYOND

ما فوق الأفق و بعده

IMANE IBRAHIM

إيمان إبراهيم



The Green Fool 1951 (Greetings to Al-Gazzar)  
Oil, Acrylics and oil pastels on canvas  
100 x 70 cm  
2019

## **IMANE IBRAHIM**

An Egyptian visual artist who was born in Alexandria, 1990, Imane currently lives and works in Cairo. She possesses an MFA in painting from the faculty of fine arts in Alexandria 2016.

She mainly uses painting, drawing, and text in her art practice where her interests approach the intersections between mathematics and visual arts. She has experimented digital painting, photography, performance, and installation. Her first solo show was held at townhouse gallery in Cairo, 2018, She exhibited widely locally and internationally, her work has been exhibited in Lebanon, Morocco, the gallery of Vargas Jose Maria University in Florida (USA). Her paintings are part of private collections in Egypt, Lebanon, Germany and USA.

## **ABOVE HORIZON AND BEYOND**

True Horizon is a theoretical line that surrounds the observer as a circle, which is drawn on the surface of a perfectly spherical model of a stellar object. To the painter, an open space's Visible Horizon is besieged by the frame of a painting dimensions, where the curvature of the Earth intersects obstructions with the sky. The role of a landscape artist is to process, in a specific moment and point, the components of a particular event. Getting inspired by optical illusions, and playing with mind games, might urge the possibility to question aesthetics.

While observing open spaces, I'm fully surrounded by air and water in certain occasions. The artist in me is memorizing the best ways to capture angles, then she decides to inhibit, enhance, or completely erase objects on a blank canvas.

Among what lies above and below Horizon, and what may take place in between, or what can entirely obscure its existence; my landscapes in this exhibit are picturing symbols from nature, by enduring some resemblance to the past.

## TAKING TO WATER

Mai Elwakil

Born and raised in Alexandria, Imane Ibrahim never took to the sea. It did not feature in her early introspective figurative paintings. Her personal associations with entering this massive body of water were, in fact, negative. A few years after moving to Cairo, Ibrahim began practicing swimming. Within the controlled parameters of a swimming pool, she found a different way to connect with herself and her surroundings. Her bodily senses slowed down to adapt. So did her perception, to make sense of that which is below the line separating the water world from what lies above. Bubbles—one of the paintings in this new series—is exactly that. To share her experience, Ibrahim teases our instinctive understanding of space and depth. She uses intense color blocks and flowy brush strokes to play with the form and position of the traditional horizon line.

This titular line is the crux of Ibrahim's show. Trained as a painter, who has spent years researching and conversing with 20th century Egyptian masters, Ibrahim has adopted abstraction as a concept and method in her work. Her interest in mathematics motivates her to further push in that direction, exploring the traditions of academic painting, unrestrained. She abstracts visual elements to simplify and test conceptual parameters before complicating the premise once more with experiences that are intimate and relatable. This was evident in *The Booklet of Riddles Series* (2015-2020) that took the form of mathematical problems, mini stories and painterly diagrams. It manifests in *Above Horizon and Beyond* as Ibrahim explores how reexperiencing the traditional subject of landscapes from within a swimming pool can be presented on the canvas plane.

A fresh encounter with a traditional subject is what Ibrahim seeks to share through *Above Horizon and Beyond*. She presents a supposedly familiar world a new. This world is vast and deep, extending beyond the plane of the canvas. It flows and envelops viewers. I cannot fully discern where I am by looking at the manifestations of this world's sand, seas and sky, nor am I able to understand the weight of my presence in relation to Ibrahim's landscapes. The emotions are engulfing, as she lets me in on her process to present an ideal aesthetic possibility.



Night View II  
Oil, Acrylics and oil pastels on canvas  
135 x 90 cm  
2022-2023



Night View I  
Oil, Acrylics and oil pastels on canvas  
135 x 90 cm  
2022-2023



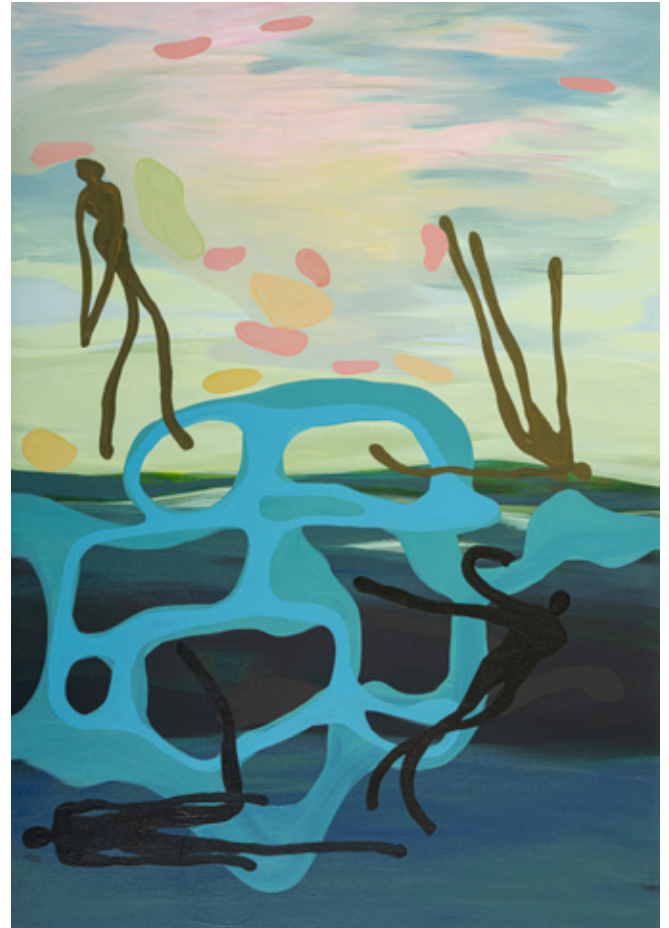
Encounter III  
Mixed media on Canvas  
100 x 70 cm  
2023



Desertion II  
Mixed media on Canvas  
100 x 70 cm  
2023



Encounter II  
Mixed media on Canvas  
100 x 70 cm  
2023



Desertion I  
Mixed media on Canvas  
100 x 70 cm  
2023



Great Sea of Sand (details) I  
Oil, Acrylics and oil pastels on canvas  
80 x 60 cm  
2023



Great Sea of Sand (details) II  
Oil, Acrylics and oil pastels on canvas  
80 x 60 cm  
2023





Great Sea of Sand (details) V  
Oil, Acrylics and oil pastels on canvas  
50 x 50 cm  
2023



Great Sea of Sand (details) IV  
Oil, Acrylics and oil pastels on canvas  
50 x 50 cm  
2023



In action  
Oil, Acrylics and oil pastels on canvas  
100 x 70 cm  
2022-2023



Swimming Pool  
Oil, Acrylics and oil pastels on canvas  
180 x 145 cm  
2022-2023



Attach  
Oil, Acrylics and oil pastels  
on canvas  
145 x 180 cm  
2022-2023



Great Sea of Sand I  
Oil, Acrylics and oil pastels on canvas  
120 x 120 cm  
2023



Great Sea of Sand II  
Oil, Acrylics and oil pastels on canvas  
120 x 120 cm  
2023



Bubbles  
Oil, Acrylics and oil pastels on canvas  
180 x 145 cm  
2022-2023



Pink Birds on the shoreline  
Oil, Acrylics and oil pastels on canvas  
145 x 120 cm  
2023



Great Sea of Sand (details) III  
Oil, Acrylics and oil pastels on canvas  
55 x 50 cm  
2023



Encounter I  
Mixed media on Canvas  
135 x 90 cm  
2023



3.14159 or circle  
Oil, Acrylics and oil pastels on canvas  
120 x 100 cm  
2023

## منظور مائى مغاير

مى الوكيل

تقديم تجربتها الشخصية مع تصوير المناظر الطبيعية من منظور مختلف، مستوحى من تجربتها داخل حمام السباحة.

تسعى «إيمان» بذلك إلى تقديم تجربة مختلفة لموضوع يبدو تقليدى، فتقدم عالمًا من المفترض أن يكون مألوفاً من منظور مغاير. هذا العالم شاسع وعميق، يمتد خارج إطار اللوحة ليتدفق ويُغلف المشاهد، لا يمكننى تحديد مكانى بدقة بالنظر إلى رمال وبحار وسماء هذا العالم، ولا أستطيع إدراك وزن الحقيقى بالنسبة لمسطحاته الشاسعة. يقدم المعرض لى تجربة ذاتية، تطمح إلى إستكشاف إمكانية الاستمتاع بجمال مثالى مجرد.

لم تحب إيمان إبراهيم البحر قط رغم نشأتها بمدينة الإسكندرية، لم تُظهر هذا المسطح المائى الهائل الذى يحد مدينتها فى لوحاتها الذاتية المبكرة، وكأنها تتفاداه لارتباط الخوض فيه بمشاعر شخصية سلبية، بعدما انتقلت «إيمان» إلى القاهرة، بدأت العام الماضى ممارسة السباحة كرياضة، وداخل حدود حمام السباحة المحكمة، وجدت «إيمان» أسلوب مختلف للتواصل مع نفسها ومحيطها، تباطأت حواسها للتكيف مع التواجد تحت الماء، كما اتخذ ذهنها سرعات مختلفة لإدراك وتفهم العوالم المختلفة التى يفصلها خط الأفق، والتقاطعات فيما بينها. لتشاركنا تجربتها، تتلاعب «إيمان» بأحساسنا الفطرى بالمساحات والعمق، فتستخدم كتل ألوان وضربات الفرشاة لتغيير شكل وموضع خط الأفق التقليدى.

هذا الخط الوهمى، الذى يشير إليه العنوان، هو جوهر معرض «ما فوق الأفق وبعده». «إيمان» مصورة أمضت سنوات فى بحث تاريخ التصوير ومحاورة كبار المصورين المصريين فى القرن العشرين، لقد تبنت التجريد كمفهوم ومنهجية فى أعمالها الشخصية. يحفزها اهتمامها بالرياضيات على التجريب فى هذا الاتجاه، وإعادة استكشاف تقاليد وثوابت فن التصوير الأكاديمية، فتجرد «إيمان» العناصر البصرية وتبسّطها لاستكشاف مساحات شخصية فى مفهومها عن الفن، خاصة التصوير كوسيط، ثم تعقدها مرة أخرى، إذ تربطها بتجارب شخصية كما فعلت فى سلسلة «كتيب الألباز» (٢٠١٥-٢٠٢٠)، واللى اتخذت شكل مسائل رياضية ذات طابع أدبى، وقصص قصيرة، ورسوم بيانية فنية. يتبلور هذا التوجه فى معرض «ما فوق الأفق وبعده» حيث تستكشف «إيمان» احتمالات



## إيمان إبراهيم

فنانة مصرية، ولدت عام ١٩٩٠، في الإسكندرية وتقيم وتعمل حالياً في القاهرة، حاصلة على ماجستير الفنون الجميلة من جامعة الإسكندرية، تستخدم التصوير والرسم والكتابة الإبداعية بشكل أساسي في ممارستها الفنية، والتي فيها تهتم بتقاطعات الرياضيات بالفن البصري. لها أيضاً تجارب فنية مستخدمة الرسم الرقمي والفوتوغرافيا والأداء والتجهيز في الفراغ. قدمت أعمالها في عرض فردي بجاليري «تاوون هاوس» في القاهرة عام ٢٠١٨، وفي عروض جماعية عديدة منذ عام ٢٠١٢، في مصر، ودولياً في لبنان والمغرب وجاليري جامعة Vargas Jose Maria بفلوريدا. أعمالها جزء من مقتنيات خاصة في مصر ولبنان وألمانيا والولايات المتحدة الأمريكية.

## ما فوق الأفق وبعده

الأفق الحقيقي هو خط نظري يحيط براصد الحدث كدائرة، يتم رسمه على سطح كروي مثالي لجسم نجمي. يرى رسام المناظر أفق المساحة الطبيعية المفتوحة «اللاندر سكيب»، محفوظ داخل إطار هو أبعاد اللوحة، فيعيد ترتيب عناصر الحدث عند نقطة ما في زمن محدد، مستمداً من الإيهام البصري أسئلته الخاصة عن صور الوجود وجمالياته.

تأملت المساحات المفتوحة حيث يحيطني الهواء، وحيث أحاطني ماء في مناسبات قليلة، وبعين الرسام كان سؤالى الأول عن أفضل زوايا التقاط، وما يمكن حذفه وإضافته للرسم.

بين ما يستقر فوق الأفق وتحتة، وما يستطيع أن يعبر بينهما، وما يقدر على تشويش أو حتى حجب رؤيته تماماً؛ تقدم لوحاتي تصورات تميل للتبسيط، ورموز عن جماليات المساحة المفتوحة، تستلهم بعض عناصرها من الالتقاء المباشر مع الطبيعة، وبعضها من الماضي باستدعاء ذكرياته.



# ABOVE HORIZON AND BEYOND

IMANE IBRAHIM

26th February - 15th March 2023



Photography  
**Emad Abd El Hady**



Opens daily from 11 am - 8 pm except Fridays. 4A Ibn Zinky st., Zamalek, Cairo, Egypt  
Tel. & Fax: 02 273 50604. Mob: +20 0122 273 0838  
gallerymizr@gmail.com - info@misrgallery.com - www.misrgallery.com  
Instagram: @gallerymizr - Facebook: Gallery MISR



GALLERY MISR